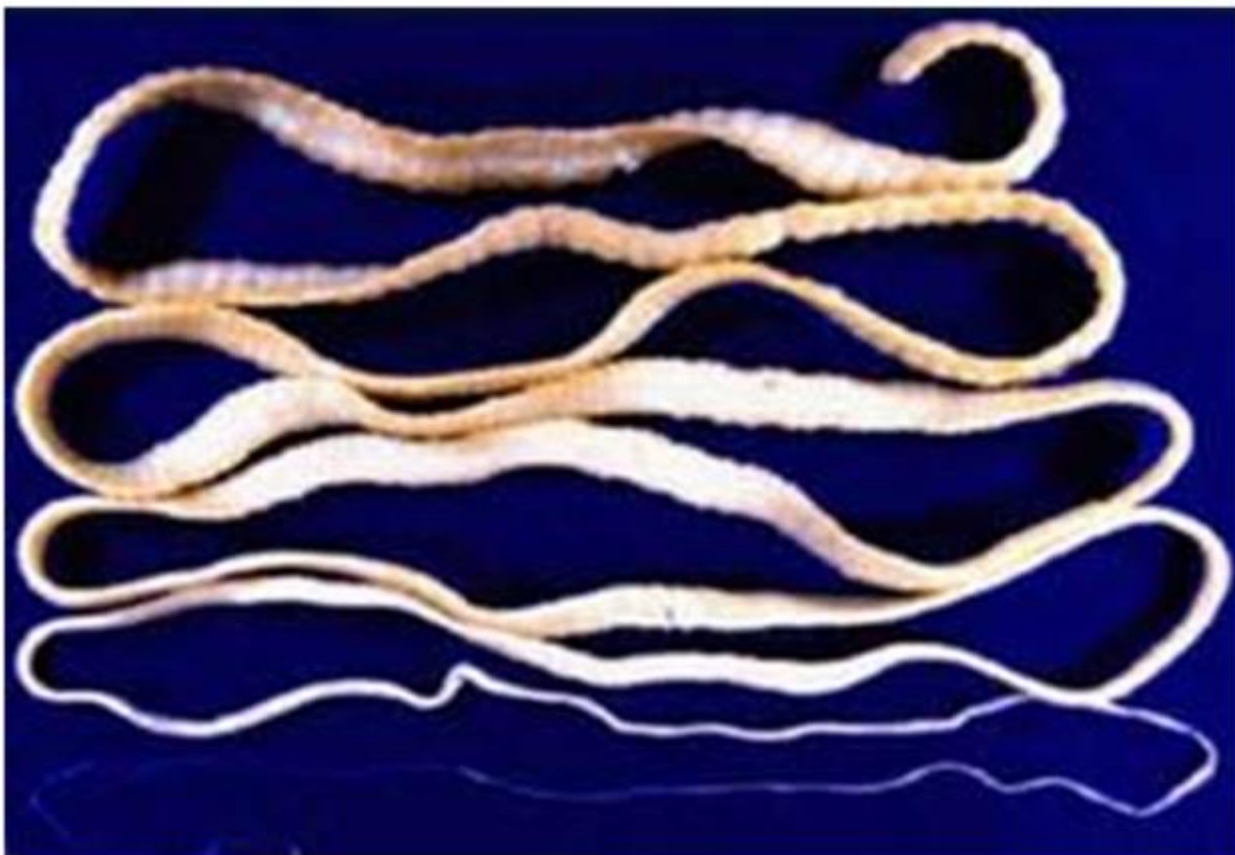
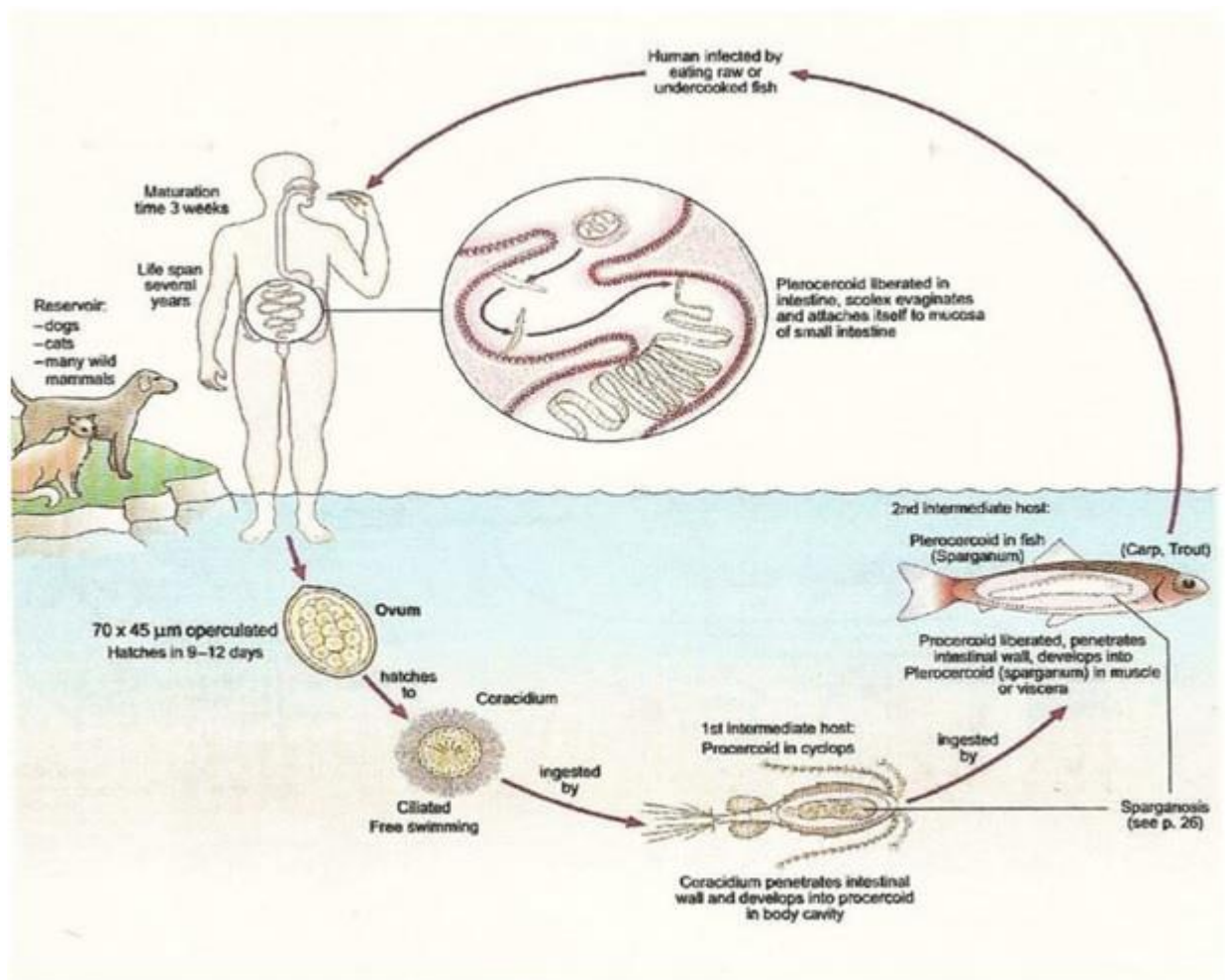


Чем опасна рыба. Дифиллоботриоз. Профилактика



Дифиллоботриоз - это один из гельминтозов, вызываемый ленточным червем, широким лентецом. Этот гельминт может достигать длины 10 метров и даже более. Паразитирует он в желудочно-кишечном тракте, преимущественно в тонком кишечнике. В результате его жизнедеятельности развивается поражение кишечника и В12-дефицитная анемия.

Распространению болезни способствует загрязнение водоемов в результате сброса неочищенных сточных вод фекалиями, содержащих яйца паразита. Далее из яйца выходит личинка, которую проглатывает рыба - промежуточный хозяин. Человек заражается при употреблении в пищу сырой, слегка обжаренной, свежемороженой (строганина), слабосоленой или провяленной рыбы, содержащей зрелые личинки гельминта. Не исключается и заражение контактно-бытовым способом через грязные руки и посуду, на которые при разделке рыбы попали личинки широко лентеца.



Носитель широкого лентеца является источником заражения окружающей среды, поскольку с испражнениями в огромных количествах выделяются яйца гельминта, которые затем и попадают в почву и водоемы. Причем яйца широкого лентеца очень устойчивы к воздействию неблагоприятных факторов внешней среды. При температуре не выше 100 С они могут оставаться жизнеспособными более двух лет.

Симптомы

Сразу после заражения заболевание может не проявляться до окончания инкубационного периода, который может длиться до 2 месяцев. После его окончания могут появиться слабо выраженные признаки болезни, которые нарастают очень медленно (по мере роста гельминта в просвете кишечника). В тех случаях, когда паразитируют единичные особи, заболевание протекает легко. Может присутствовать быстрая утомляемость, общая слабость, снижение работоспособности, могут появляться кожные высыпания.

У ряда людей доминируют признаки поражения пищеварительного тракта - появляются боли в животе различной локализации, снижение аппетита, тошнота, рвота, диарея. У некоторых больных бывает нарушение вкуса.

Спустя месяцы после начала заболевания возникают признаки анемии - бледность кожных покровов и слизистых оболочек, снижение артериального давления, головокружение, онемение конечностей, «ползание мурашек» по коже. Повышение температуры тела до 37,5.

Профилактика дифиллоботриоза

- соблюдение правил личной гигиены: тщательное мытье рук после прогулки, туалета, перед едой и т.д;
- соблюдение технологии разделки и приготовления рыбы: качественная кулинарная обработка рыбы и икры. Тонкие куски рыбы, мелкую рыбу и изделия из рыбного фарша следует прожаривать не менее 15-20 минут, крупные куски - 30-40 минут. При солении рыбы и икры содержание соли должно быть не менее 9%. Личинки широкого лентеца погибают при замораживании рыбы до твердого стояния (рекомендуется держать рыбу в холоде при температуре не менее -15 градусов Цельсия в течение 24 часов). Нельзя пробовать сырую рыбу и фарш до окончания кулинарной обработки;
- регулярное обследование лиц, входящих в группу риска (рыбаки, плавсостав речных судов, работники пищевой промышленности и кулинарии, работающие с рыбой);
- ежегодное обследование себя и своих детей на гельминтозы;
- предупреждение загрязнения окружающей среды яйцами широкого лентеца (санитарный контроль водоемов, сточных вод).

Дифиллоботриоз является эндемическим заболеванием в тех странах и районах, где люди часто потребляют сырую, копченую или маринованную пресноводную (реже морскую) рыбу. Случаи заражения часто наблюдаются у жителей Восточной Европы, Северной и Южной Америки, некоторых африканских, азиатских и скандинавских стран. Любой человек, вне зависимости от возраста, пола, национальности и расовой принадлежности, употребляющие плохо термически обработанную рыбу, может быть инфицирован дифиллоботриозом.

Население Сахалинской области также страдает от этого заболевания. Ежегодно регистрируется 15-16 случаев дифиллоботриоза, в том числе и среди детей. По итогам 2016 года наибольшее количество случаев отмечалось на территории четырех районов, где уровень заболеваемости превышал среднеобластной показатель в 3-4 раза (Александровск-Сахалинский, Поронайский, Смирныховский и Тымовский районы).

Таким образом, необходимо всегда помнить о мерах предосторожности заболевания и возможности ограждения себя и своих близких от заражения гельминтами.